

# ЛЕСНАЯ КАРЕЛИЯ

О заседании СЛЛ РК

стр. 3

Выпуск газетной бумаги  
сократился

стр. 4

Лестех преобразился

стр. 6



Издание СЛЛ РК при поддержке Министерства природных ресурсов и экологии Республики Карелия и ПАО «ЛХК «Кареллеспром»

№ 2 (281) • февраль 2021

## Правительство РФ поддерживает такие предприятия, как «Соломенский лесозавод»



Андрей Пладов



На «Соломенском лесозаводе»

**«Соломенский лесозавод» соответствует критериям, предъявляемым сегодня к предприятиям лесного комплекса, а это экономика, экология и законность... а еще диалог, которые руководство завода выстраивает с местными жителями.**

29 января Председатель Правительства Михаил Мишустин посетил «Соломенский лесозавод», такое событие происходит не каждый день. О том, как проходила подготовка к визиту и что обсуждали в ходе встречи, читайте в нашем интервью с генеральным директором лесозавода Пладовым Андреем Викторовичем.

**– Андрей Викторович, расскажите, как проходила подготовка к визиту?**

– Было задействовано большое количество людей, специалистов из разных министерств, ведомств. Специалисты из Москвы приехали за три дня до намеченного визита и все это время ушло на подготовку маршрута и согласование. Важно было не остановить производственный процесс, при этом предусмотреть все с точки зрения безопасности, организации работы журналистов.

У нас уже была отработанная схема демонстрации производственного процесса на «Соломенском лесозаводе», однако пришлось сделать все по-новому.

Определили наиболее удобный маршрут. По времени условия были ограниченными, но показать работающее производство было важно. Оговаривали расстановку работников, кто и где будет находиться во время визита, им необходимо было сдать тест на коронавирус.

Но работа на заводе не останавливалась ни на минуту.

**– Андрей Викторович, в предыдущем выпуске «Лесной Карелии» мы публиковали стенограмму Вашего разговора с Михаилом Мишустиним. Мы ничего не упустили? Может быть осталось что-то «за кадром»?**

– В ходе презентации предприятия стало понятно, что Председатель Правительства РФ очень хорошо информирован об отрасли. Я рассказал

про технологический процесс изготовления пиломатериалов. Михаила Владимировича заинтересовала география поставок нашей продукции. Она известна в 25 странах мира, в январе отправили первые контейнеры в Пакистан. После презентации Михаил Мишустин сказал, что правительство хочет видеть и поддерживать такие предприятия, как ООО «Соломенский лесозавод» потому, что оно соответствует критериям, предъявляемым сегодня к предприятиям лесного комплекса, а это экономика, экология и законность.

Помимо действующего производства, была представлена лесозаготовительная техника «Амкорд-Онего». Машины разместили на территории завода, чтобы сократить маршрут премьеры.

**– Вы говорили, что до приезда Михаила Мишустина Вам удалось пообщаться с Денисом Мантуровым. До этого Вы были с ним лично знакомы?**

– Лично знакомы не были. Говорили о дополнительных возможных льготах и формах поддержки предприятий ЛПК, возможных на сегодняшний день. Обсудили вопросы по обеспечению сырья лесоперерабатывающих предприятий Республики Карелия, в том числе «Соломенского лесозавода».

**– Андрей Викторович, сырьё хватает?**

– Нет, этот вопрос остро стоит как перед нашим предприятием, так и перед другими. Перерабатывающих предприятий в Карелии и в соседних регионах достаточно много и конкуренция за сырьё в последнее время значительно обострилась.

Трудности в обозримом будущем с достаточной сырьевой базой для предприятий будут, к тому же, если действительно появятся какие-то крупные новые проекты, проблема станет серьезной.

**– Андрей Викторович, в ходе визита было уделено отдельное внимание отечественной технике и производствам. Почему Вы до сих пор не приобрели технику «Амкорд-Онего»?**

– Для того, чтобы принять решение о покупке данной марки технику, мы должны знать, что покупаем, техника должна себя зарекомендовать. У нас

есть договоренность с компанией «Амкорд-Онего», что в апреле они привезут нам один комплекс, мы выделим для него делянку, чтобы испытать в работе, увидеть результаты, дать возможность другим лесозаготовительным компаниям приехать, посмотреть работу машин.

Нас очень интересуют вопросы гарантийного срока и обслуживания. Какова статистика наработок до ремонтов различных узлов и механизмов? В каких предприятиях можно увидеть работу данных машин, получить информацию?

Мы готовы отправить своих механиков в соседние регионы, чтобы они посмотрели, как эта техника работает на делянках.

Безусловно, предприятие может воспользоваться господдержкой, на приобретение данных машин. Есть льготы, к примеру, нулевой первоначальный взнос при покупке, возмещения со стороны Минпромторга и так далее. Стоимость машин будет значительно ниже западных аналогов.

Но, несмотря на это, мы должны знать всю информацию, цифры, знать, как рассчитывать на технику, и только потом принимать решения о покупке.

**– «Соломенский лесозавод» – большое предприятие, 380 рабочих мест, налоговые отчисления в бюджет, полный цикл, как Вы говорите, непрерывный. И в республике есть другие такие производственные предприятия, добросовестные лесопользователи. Но получается, когда они приходят в лес, это вызывает бурю протеста со стороны местных жителей, даже инициативные группы созданы во имя спасения и сохранения леса.**

– «Соломенский лесозавод» – это предприятие с большой историей. Интересно, что местные жители из Соломенного не возмущаются по поводу работы завода. Более того, люди поддерживают нас. До сих пор считают и говорят, что это «наш завод», школьники приходят на экскурсию в музей, показывают концерты перед коллективами.

У нас есть взаимодействие с местной школой и населением, и я бы не сказал, что здесь обстановка напряженная, и в Чалне по отношению к ЗАО «Шуялес» также.

– Это все потому, что местные жители, их родители, родные работали на этих предприятиях, и они знают, что такое лесозаготовка и лесопереработка. Мои родители, их родители жили в поселках и работали в лесу никогда такого не было, чтобы нелегкий труд лесозаготовителя ставить под запрет или ограничения. Лес кормил и кормит жителей Республики Карелия.

Безусловно, всем лесопользователям надо поддерживать связь с местной администрацией и населением, рассказывать о планах предприятий в районах. Но при этом, считаю неприемлемым, когда различные инициативные группы пользуются лозунгами в защиту леса, запретом заготовки в лесу, как неким инструментом для достижения своих личных целей и продвижения своих интересов.

Лес является федеральной собственностью и лесозаготовительные предприятия ведут законную деятельность на участках лесного фонда.

**– Андрей Викторович, вопрос к Вам как председателю СЛЛ РК. Какие сейчас вопросы на повестке у союза?**

– В декабре прошлого года в Вологде на экспертном совете при Государственной Думе РФ обсуждались многочисленные поправки в Лесной кодекс в части ужесточения контроля за лесопользователями и в целом, декриминализации отрасли.

Очень многие предприятия выступили против этих изменений и приводили доводы почему нельзя их принимать. К сожалению, такие документы готовят непрофессионалы.

Вопросов и несогласий по этим изменениям очень много.

**– Спасибо, Андрей Викторович, расскажем о них подробнее по итогам очередного заседания союза.**

*Были и другие вопросы, которые касались принятия изменений в Лесной кодекс в части совершенствования отношений, связанных с оборотом древесины и принятия плана декриминализации лесной отрасли по итогам сентябрьского совещания у Президента России. Об их обсуждении заседании правления СЛЛ РК читайте на стр. 3*

## Итоги

## Показатели работы лесозаготовительных предприятий в январе 2021 года

Предприятия	Заготовка, тыс. м <sup>3</sup>					
	с начала года			январь		
	2021	2020	%	2021	2020	%
Предприятия ООО УК «Сегежа групп»	162,7	147,6	110	162,7	147,6	110
ПАО «ЛХК «Кареллеспром»	88,5	85,2	104	88,5	85,2	104
ОАО «Олонецлес»	43,7	49,3	89	43,7	49,3	89
ОАО «Ладэнсо»	18,3	43,6	42	18,3	43,6	42
ЗАО «Шуялес»	35,8	60,3	59	35,8	60,3	59
АО «Запкареллес»	57,7	60,8	95	57,7	60,8	95
АО «Кондопожское ЛПХ»	22,0	25,8	85	22,0	25,8	85
ООО «Ладвинский ЛПХ»	26,6	0,0		26,6	0,0	
ЗАО «Норд-Интер-Хауз»	18,2	9,2	198	18,2	9,2	198
ООО «Лесэко Норд»	28,0	14,0	200	28,0	14,0	200
ООО «Русский Лесной Альянс»	0,4	16	3	0,4	16	3
ООО «Мед Лес»	1,8	3,1	58	1,8	3,1	58
ООО «Тимберланд»	0,0	0,0	0	0	0	0
ОАО «Ладженпожский ЛПХ»	63,6	15,8	403	63,6	15,8	403
ООО «Питкярантское ЛПХ»	2,4	0,0		2,4	0,0	
ООО «Ладога-Лес»	1,1	0,0		1,1	0	
ООО «Олонецкое ЛПХ»	0,0	0,0		0	0	
ООО «Сортавальское ЛПХ»	1,1	0,0		1	0	
ООО «Агроводснаб»	0,0	0,0		0	0	
ООО «Торпу»	8,9	5,4	165	8,9	5,4	165
ООО «Микли»	0,0	0,0		0	0	
ООО «ТПК «Бонитет»	0,7	1,5	47	0,7	1,5	47
ООО «Ланс»	5,6	6,5	86	6	7	86
ЗАО «ПМК-117»	2,3	2,8	82	2	3	82
ООО «Геликон Онего»	0,0	0,5	0	0	0,5	0
ООО «Югкареллес»	0,0	0,0		0	0	
ООО «Фрегат»	0,0	0,7	0	0,0	0,7	0
ООО «Норд Интер Хауз Э»	0,0	0		0	0	
ООО «КСК»	2,8	4,0	70	2,8	4,0	70
ООО «Валма»	0,0	0,0		0	0	
ЗАО «Кометэк»	0,0	0,0		0,0	0	
<b>Всего</b>	<b>592,2</b>	<b>552,1</b>	<b>107,3</b>	<b>592,2</b>	<b>552,1</b>	<b>107,3</b>
<b>Итого по данным Карелиястата</b>	<b>696,31</b>	<b>655,82</b>	<b>106,2</b>	<b>696,31</b>	<b>655,82</b>	<b>106,2</b>

По данным СЛЛ РК

## Показатели работы предприятий ЛПК в январе 2021 года

Лесопереработка	Ед. изм.	С начала года			С начала месяца		
		2021	2020	%	2021	2020	%
Пиломатериалы	тыс. м <sup>3</sup>	69,1	83,7	82,6	69,1	83,7	82,6
Плиты ДСП и OSB	тыс. усл. м <sup>3</sup>	27,6	33,4	82,7	27,6	33,4	82,7
Топливные гранулы	тыс. тонн	6,8	4,8	140,5	6,8	4,8	140,5
Целлюлоза древесная и целлюлоза из прочих волокнистых материалов	тыс. тонн	94,6	100,2	94,5	94,6	100,2	94,5
Бумага	тыс. тонн	85,3	91,5	93,3	85,3	91,5	93,3

АСТА-ЗАПЧАСТИ  
сеть фирменных магазиновЗАПЧАСТИ  
и АВТОТОВАРЫ  
для

- АВТОМОБИЛЕЙ ■
- ПРИЦЕПОВ ■
- ТРАКТОРОВ ■

ОТЕЧЕСТВЕННЫХ и ИМПОРТНЫХ

www.astaworld.ru

Реклама

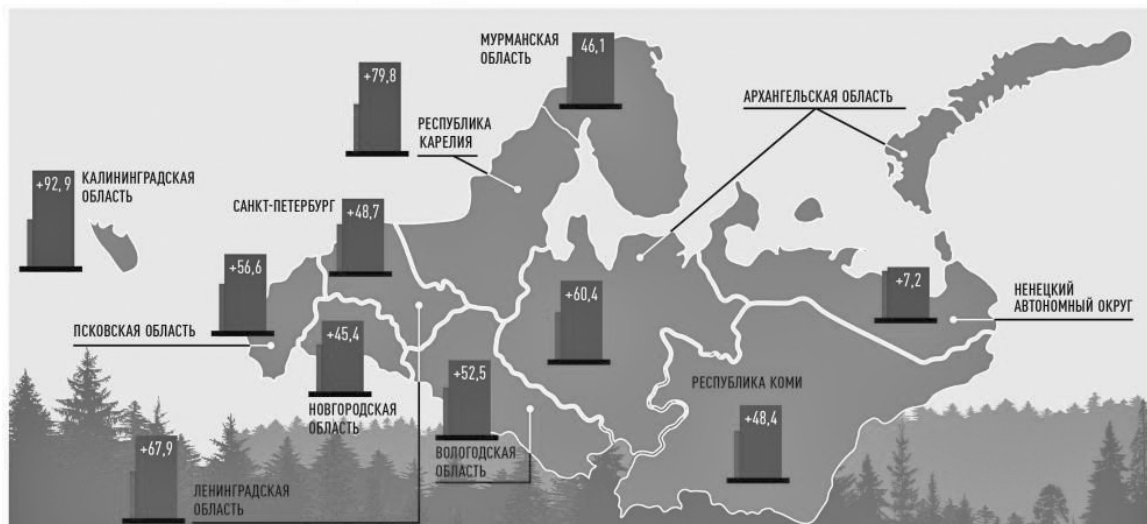
## МАГАЗИНЫ В КАРЕЛИИ

г. Петрозаводск  
ул. Новосулажгорская, 28  
(814-2) 70-69-26, 56-97-37  
г. Пудож  
ул. Комсомольская, 36  
(814-52) 5-18-21  
г. Сортавала  
ул. Горького, 25  
(814-30) 4-70-12, 8(921) 466-55-15  
г. Кондопога  
ш. Октябрьское, 31  
(814-51) 2-11-20,  
7-98-07, 7-03-37  
г. Костомукша  
ул. Антикайнена, 22  
8(921) 228-52-37, 8(911) 667-80-54  
г. Кемь  
ул. Минина, 1  
(814-58) 2-24-90, 8(963) 748-30-10  
г. Медвежьегорск  
ул. Лесная, 1 (814-34) 5-68-36  
г. Сегежа  
ул. Спиридонова, 24  
(814-31) 4-47-75  
Склады РК, г. Лоухи,  
(814-58) 2-24-90 8(963) 748-30-10

В Карелии лесов  
оказалось почти  
на 80 процентов больше

ЛЕСНЫЕ ЗАПАСЫ В СЗФО, ОТКЛОНЕНИЕ ОТ ДАННЫХ, ПРОЦЕНТЫ

Источник: Государственная инвентаризация лесов Рослесинфорга 2020 года



## Рослесинфорг подвел первые итоги государственной инвентаризации лесов.

Лесные запасы регионов Северо-Запада, как и всей страны, в действительности оказались гораздо богаче, чем в статистических документах. Таковы результаты первого цикла государственной инвентаризации лесов, итоги которого подвел Рослесинфорг.

Всего специалисты насчитали в СЗФО более 16 миллиардов кубометров древесины. При этом в государственном лесном реестре значилось только 10,2 миллиарда кубов. Данные по большинству регионов оказались занижены на 50 и более процентов. Например, в Карелии лесов оказалось почти на 80 процентов больше, чем по документам, в Ленинградской области – на 67, в Архангельской – на 60.

Лидером округа по лесным запасам стала Республика Коми – 4,5 миллиарда кубометров (пятое место по стране). За ней с небольшим отрывом следует Архангельская область (4,1 миллиарда), а замыкает тройку рекордсменов Вологодчина – 2,4 миллиарда кубов.

Эксперты Рослесинфорга объясняют такие расхождения между реальными и официальными запасами древесины устаревшими данными лесоустройства, на которых базируется лесной реестр. Например, в Лешуконском районе Поморья, где сохранилась первозданная тайга, деревья считали еще в 1993 году, причем не самым точным методом аэрофотосъемки.

Государственная инвентаризация лесов проводится не дистанционно, а в полевых условиях, которые позволяют получить более достоверные данные, пояснили корреспонденту «РГ» в Рослесинфорге. Лес изучают на пробных площадях, которые определяются по породному составу, возрасту и условиям для роста деревьев. На участках отмеряют три окружности разной площади, расположенные внутри друг друга. В центре вбивают металлический стержень, который послужит ориентиром для измерений на втором этапе инвентаризации.

Затем специалисты тщательно исследуют все, что находится на этой территории: где растет каждое дерево, каковы у него диаметр ствола, высота и тип кроны. Кроме того, изучаются мхи, лишайники и травянистые растения, от которых тоже зависит состояние леса. В учет идут даже пни и валежник. В общей сложности используется более ста основных характеристик.

С таким подходом погрешность при определении запасов древесины не превышает одного процента.

Зачем нужен столь скрупулезный подсчет леса, понятно: точная экономическая оценка ресурсов позволит принимать грамотные решения по уменьшению или увеличению нормы заготовки, отмечают специалисты. Можно будет планировать использование конкретных участков: березняки больше подходят для производства бумаги и целлюлозы, а ельники и сосновые боры – источники деловой древесины.

Кроме того, строгий учет поможет в охране зеленых богатств.

– Национальная система инвентаризации лесов – самый молодой вид лесочетных работ в России, – подчеркнул директор Рослесинфорга Павел Чащин. – Ее главная цель – своевременно выявить и спрогнозировать развитие процессов, которые оказывают негативное воз-

действие на леса. Это позволит вовремя принять меры, не допуская ухудшения их состояния.

Вместе с древесиной подсчитали и лесные запасы углерода. Больше всех в стране его накопили сибирские леса (13,8 миллиарда тонн), на втором месте – дальневосточные (10,8 миллиарда), а на третьем – северо-западные с 5,8 миллиарда.

Для чего считать углерод в тайге? Обширные российские леса играют важную роль в фиксации углекислого газа, к выбросам которого сегодня приковано особое внимание. По словам Павла Чащина, точная оценка запасов углерода позволяет определить место и значение лесов РФ в мировом экологическом пространстве. Подсчеты проводились в рамках международных обязательств, предусмотренных Парижским соглашением.

– Исследования лесных углеродных запасов ведутся довольно давно – примерно с девяностых годов, – поясняет старший научный сотрудник лаборатории биоресурсов и этнографии Федерального исследовательского центра комплексного изучения Арктики УрО РАН Елена Чуракова. – Это не что-то новое для науки, но можно предположить, что данный показатель важен для хозяйственной деятельности, ее адаптации к международной экологической повестке. Он может понадобиться для расчетов так называемого бюджета углерода. Есть прирост этого элемента – леса растут, фитомасса увеличивается. Но есть и потери, связанные, например, с пожарами. За этим балансом необходимо следить.

Чем больше в лесу углерода – тем лучше. В лидерах СЗФО по его содержанию – самые лесистые регионы: Коми, Поморье, Вологодская область. Но насколько точно подсчеты отражают реальную картину, зависит от их методики.

– Ель, растущая на Севере, по структуре ствола и плотности древесины сильно отличается от такой же ели в Подмосковье. В неблагоприятных условиях дерево растет медленно и накапливает больше углерода. Этот показатель зависит от региона, типа леса и других факторов. Поэтому методика очень важна, – считает ученый.

Второй цикл инвентаризации лесов начнется уже в 2021 году и покажет динамику ежегодного поглощения углерода. Первые точные показатели будут получены по четырем субъектам – СЗФО среди них представляет Ленинградская область. Основные исследования пройдут на тех территориях, где леса меняются быстро и значительно.

– На мой взгляд, столь большая разница между данными лесного реестра и инвентаризации по запасам древесины требует отдельного изучения, – полагает Елена Чуракова. – Неужели только устаревшая информация стала причиной расхождений в 60–80 процентов? В регионах работают высококлассные специалисты Рослесинфорга с большим опытом, научные организации. Ход роста пород в разных условиях по регионам хорошо изучен. Спрогнозировать прирост запаса древесины даже для территорий со старым лесоустройством – не проблема.

Возможно, неучтенными оказались так называемые сельские леса и 20–25-летние молодняки на бывших землях сельхозназначения. В лесном реестре их могло не быть. Если такие леса учли в ходе инвентаризации – это могло дать резкий прирост.

Минприроды Карелии ждет предложений  
от предприятий лесной отрасли

Ведомство до 19 марта собирает предложения для формирования плана по реализации Стратегии развития лесного комплекса до 2030 года, которую Михаил Мишустин утвердил в феврале.

Напомним, что в течение полугодия с момента подписания документа Минприроды России должно представить в Правительство России план реализации стратегии, в котором будут определены конкретные мероприятия, направленные на повышение эффективности отрасли.

В Правительстве России считают, что утвержденный документ поможет перейти к интенсивной модели ведения лесного хозяйства, основанной на принципах устойчивого лесопользования, послужит декриминализации отрасли и обеспечит опережающий рост смежных секторов промышленности.

# Прошло заседание правления СЛЛ РК

**В феврале на площадке республиканского СЛЛ РК члены союза обсудили сразу два проекта постановления Правительства РФ.**

Первый касается определения только двух железнодорожных пунктов пропуска – это Люття и Хасан – для вывозки за пределы России товаров, классифицируемых в товарной позиции 4 403 ТН ВЭД – не обработанные лесоматериалы, с удаленной или неудаленной корой или заболонью или грубо окантованные или неокантованные.

Соответствующий проект постановления Правительства РФ опубликован на портале проектов нормативных правовых актов.

## Из пояснительной записки к проекту постановления:

«Проект постановления направлен на оптимизацию проведения таможенного контроля в отношении лесоматериалов, классифицируемых в товарной позиции 4 403 и 4 407 единой Товарной номенклатуры внешнеэкономического деятельности Евразийского экономического союза».

Если обратится к пока еще действующему перечню пунктов пропуска, то их, на секундочку, 22!

На заседании СЛЛ РК проект документа обсудили, не поддержали и пришли к выводу, что вступление документа в силу (не ранее 1 января 2022 года) повлечет ухудшение экономической ситуации предприятий ЛПК региона в связи увеличением экономических затрат на транспортные расходы. Более того, переход Люття загрузит перевозками Костомукшского ГОКа.

Подробно о нынешней, оптимальной транспортной логистике написал в своем письме в адрес союза директор Русского Лесного Альянса Сергей Савицкий. Он считает, что один пункт железнодорожного пропуска в Карелии не справится с объемами экспортируемой древесины и приведет к полному «коллапсу». Увеличится нагрузка на железнодорожные пути севера Карелии, в результате чего вырастут тарифы на перевозку.

## ТЕКСТ ПИСЬМА РЛА

Подобные предложения также поступили от других предприятий, к примеру: «Шуялес», «Олонецлес», «Ладэнсо».

Союз лесопромышленников и лесозаготовителей Вологодской области подготовил обращение в адрес руководителей компаний ЛПК с просьбой участникам отрасли направить обращения в адрес Министерства финансов России, Минпромторга, ФТС и других соисполнителей проекта постановления для выражения своей позиции.

СЛЛ Вологодской области сосчитал, что плечо перевозки Вологодских экспортёров до потребителей увеличится в более чем 2 раза, на 2 500 км, в том числе на территории России на 1 750 км. Это сделает перевозку экономически нецелесообразной, более того, невозможной, так как пункт пропуска Люття находится на однопутной железнодорожной ветке, не оснащенной должным образом и не обладающей необходимой пропускной способностью. Законопроект не предусматривает наличия пунктов пропуска при поставке березовых балансов водным транспортом, несмотря на то, что ряд предприятий размещен у водных путей (Волго-Балтийский водный путь), где железнодорожная инфраструктура отсутствует.

В Вологде посчитали, что данный проект документа направлен на

фактическое прекращение экспорта поставок березового баланса. При этом ежегодно из Европейской части России в направлении европейских потребителей экспортируется более 4 млн куб. м березовых балансов, не востребованных на внутреннем рынке.

СЛЛ РК направил письмо в адрес Минфина России о нецелесообразности принятия документа в такой редакции.

## ПИСЬМО СЛЛ РК

В развитии недавно утвержденного плана по декриминализации лесной отрасли появился второй проект постановления Правительства РФ, автором которого стал Минпромторг России.

Проект предлагает включить древесно-стружечные плиты (ДСП) в перечень важных для внутреннего рынка России товаров, на которые могут быть установлены временные ограничения или запрет экспорта. Предлагается также ограничить экспорт технологической щепы или стружки хвойных пород, которые могут служить сырьем для выпуска ДСП. Проект документа размещен на портале проектов нормативных правовых актов России.

В пояснительной записке к постановлению отмечается, что сейчас активно растет экспорт ДСП (на 15,8% в 2020 году по сравнению с 2019 годом), а объем его производства сокращается (на 1,5% за тот же период). Эта ситуация негативно влияет на работу мебельных предприятий, которые используют ДСП. Вместе с тем с сентября 2020 года отмечается рост потребности в мебельной продукции, вызванный отложенным спросом со стороны потребителей. Такая ситуация увеличивает спрос на ДСП на внутреннем рынке, который ограничивает растущий экспорт, указано в записке.

Дело все в том, что лесопильные предприятия Северо-Запада и других

регионов производят технологическую щепу, которая традиционно служит сырьем для производства целлюлозы. Она также может использоваться для выпуска ДСП. Но обычно производители используют другие виды отходов деревообработки: технологические дрова, сучья, стружки, опилки и так далее.

Как правило, такие ЦБК, как Сеgezский, входят в крупные холдинги, получают сырье от предприятий в рамках холдинга.

В Карелии выпуском ДСП занимается только ДОК «Калевала», и сырьем он потребляет значительно меньше, чем предлагает рынок региона.

При таком избытке для ряда карельских лесопильных заводов, расположенных рядом с Финляндией, это было хорошее решение поставщика технологической щепу на финские ЦБК, причем по более высокой, чем на российском рынке, цене.

Генеральный директор ООО «Сетлес» Андрей Плохов и генеральный директор ООО «Сортавальский лесозавод» Роман Алешин говорят о том, что целлюлозные заводы СЗФО просто не имеют технической возможности принимать их технологическую щепу бесперебойно, в полном объеме, так как производства ориентированы на приоритетную переработку круглого леса.

В случае запрета экспорта лесопильные заводы не смогут продавать щепу вообще, поскольку в СЗФО ее покупать не будут. А везти товар на дальние расстояния будет экономически невыгодно.

Между тем представители перерабатывающей промышленности отмечают, что запрет экспорта технологической щепы не поддержит ни производство ДСП, ни мебели.


– Для мебельщиков было удивительно предложение о включении щепы в перечень важных для внутреннего рынка России товаров, на которые могут установить запрет экспорта. Эта продукция не используется в производстве ДСП, которые являются сырьем для мебельных

предприятий. Так что стабилизировать ситуацию с дефицитом древесно-стружечных плит этот запрет не поможет, – комментирует гендиректор Ассоциации мебельных и деревообрабатывающих предприятий России Тимур Иртуганов.

В результате нарушатся сложившиеся экономические связи, рынок столкнется с избытком щепы и она попросту может оказаться на мусор-

ном полигоне, а ряд предприятий окажется на грани закрытия.

Члены республиканского СЛЛ были солидарны с коллегами из Ленинградской области и Вологды и предложили исключить из проекта пункт о запрете поставок на экспорт технологической щепы, посчитав это решение экономически не выгодным. Соответствующее письмо направлено в Минпромторг России.



## РУССКИЙ ЛЕСНОЙ АЛЬЯНС

Иск. б/н от 08.02.2021  
На б/н от 08.02.2021

Заместителю председателя СЛЛ РК  
Н.Я. Кирьянову  
КРОО СОЮЗ  
ЛЕСОПРОМЫШЛЕННИКОВ и  
ЛЕСОЭКСПОРТЕРОВ РК  
Республика Карелия  
185035 г.Петрозаводск  
ул.Андропова д.2/24


Уважаемый Николай Яковлеви,

Компания ООО «Русский Лесной Альянс» на рынке круглых лесоматериалов с 2004 года. За 16 лет существования компания прошла путь «с нуля» до деревообрабатывающего производства полного цикла. Сегодня «Русский Лесной Альянс» — одно из динамично развивающихся предприятий в сфере лесозаготовки и деревообработки Республики Карелия (производство обрезных хвойных пиломатериалов, строганой продукции, древесных топливных гранул, в ближайшей перспективе — производство мебельного щита из хвойных пород). Лесозаготовка — одно из основных направлений деятельности компании, начало производственной цепочки, в конечном итоге, определяющее эффективность деятельности компании в целом.

26.01.2021 в официальных источниках (<http://regulation.gov.ru>) был опубликован подготовленный Министерством финансов России проект Постановления Правительства России «Об определении железнодорожных пунктов пропуска через государственную границу Российской Федерации для убывтия с территории Российской Федерации товаров, классифицируемых в товарной позиции 4403 единой Товарной номенклатуры внешнеэкономической деятельности Евразийского экономического союза, и о внесении изменений в постановление Правительства Российской Федерации от 15 июля 2010 г. № 521», ID проекта: 02/07/01-21/00112617. Согласно пункту 1 проекта данного постановления, с 01 января 2022 года единственным в Северо-Западном Федеральном округе пунктом для убывтия лесоматериалов в Финляндию и другие страны-члены ЕС на границе станет МПП «Люття» - «Вартису».

Сегодня в Северо-Западном Федеральном округе около 2000 крупных и средних лесозаготовителей. В структуре товарной продукции лесозаготовительных предприятий более 20% балансы лиственных пород деревьев (береза, осина), те сортименты, которые не востребованы в настоящее время в качестве сырья на отечественном рынке. Единственным рынком сбыта является Финляндия. На текущий момент действуют 5 пунктов пропуска через российско-финляндскую государственную границу: Брусничное - Нулмаа (п/з 1/144), Бусловская - Вайниккала (п/з 1/99), Торфяновка - Ваалимаа (п/з 1/20), Светогорск - Иматранкоски и Вяртсиля - Нийрала. Все пункты открыты как для железнодорожного, так и автомобильного транспорта. Транспортная логистика лесозаготовительных компаний построена с учётом оптимизации товарных потоков через

Юридический адрес: 186120, Республика Карелия, п.г.т. Пряжа, ул. Советская, д. 61, пом.12  
Адрес в г. Петрозаводск: 185013, г. Петрозаводск, проезд Автолюбителей д.14,  
тел. (8142) 571614, факс (8142) 578882  
ИНН 1001153530, КПП 102101001, ОКПО 70907150, р/с 40702810403000456318  
в филиале «Северная столица» АО «Райффайзенбанк» в г. Санкт-Петербург  
к/с 30101810100000000723 БИК 044030723



## РУССКИЙ ЛЕСНОЙ АЛЬЯНС

разные пункты пропуска с целью снижения транспортных расходов и повышения рентабельности деятельности компаний. Компания «Русский Лесной Альянс» ежемесячно отгружает железнодорожным транспортом 3500 куб. м через пункт Вяртсиля – Нийрала (290 км от г.Петрозаводск).


Введение ограничения по количеству пунктов для убывтия лесоматериалов железнодорожным транспортом приведет к полному «коллапсу». Это коснется не только предприятий-лесозаготовителей, но и железнодорожных перевозчиков, автоперевозчиков, таможи. Железнодорожный товаропоток, который раньше распределялся между тремя пунктами Бусловская - Вайниккала, Светогорск – Иматранкоски и Вяртсиля – Нийрала, будет направлен в один пункт «Люття» - «Вартису» — это север Республики Карелия, город Костомукша (520 км от г.Петрозаводск). Предприятия-лесозаготовители понесут дополнительные транспортные расходы, связанные, не только с увеличением расстояния транспортировки. Увеличенный товаропоток в одном направлении даст дополнительную нагрузку на железнодорожные пути, что потребует дополнительных расходов на содержание и ремонт путей от Железной дороги, неизбежно вырастут тарифы на перевозки. Для бесперебойного обеспечения пропуска созданного товаропотока лесных грузов предлагаемый пункт должен отвечать высоким требованиям материально-технического оснащения, обладать необходимой транспортной инфраструктурой, достаточными средствами для организации таможенного контроля (организация самого процесса, учетные системы, трудовые ресурсы), в противном случае, неизбежны существенные временные задержки в процедуре осуществления таможенного контроля, что в свою очередь отразится на предприятиях-лесозаготовителях в виде штрафов/неустоек за простои. Растущая транспортная составляющая расходов компаний-лесозаготовителей негативно отразится на итоговом финансовом результате работы компаний, существенно сократив прибыль. Часть средних компаний-лесозаготовители станут убыточными. Таким образом, бюджеты всех уровней не дополучат налог на прибыль.

В связи с вышеизложенным компания «Русский Лесной Альянс» предлагает сохранить перечень пунктов пропуска через государственную границу Российской Федерации в Финляндскую Республику, установленных для убывтия товаров группы 4403 ТН ВЭД ЕАЭС в автомобильном, железнодорожном и водном видах транспорта, утвержденных в Перечне согласно Приложению к Постановлению Правительства РФ от 15.07.2010 № 521/«Об определении пунктов пропуска через государственную границу Российской Федерации для убывтия с территории Российской Федерации отдельных видов товаров».

С уважением, директор  
М.п.
С.В. Савицкий

**КРОО СОЮЗ  
ЛЕСОПРОМЫШЛЕННИКОВ  
и ЛЕСОЭКСПОРТЕРОВ  
РЕСПУБЛИКИ КАРЕЛИЯ**  
Республика Карелия  
185035, г. Петрозаводск  
ул. Андропова, 2/24

Телефон 78-25-69  
e-mail: [slrk@bk.ru](mailto:slrk@bk.ru)  
Факс 76-80-50



**ASSOCIATION of TIMBER  
INDUSTRIAL PRODUCERS and  
TIMBER EXPORTERS of the  
REPUBLIC of KARELIA**  
Andropov str., 2/24  
Petrozavodsk, 185035  
Republic of Karelia

Р/с 4070381012500017185 в Карельском ОСБ № 8628  
г. Петрозаводск, БИК 048602673

**Об определении железнодорожных пунктов пропуска через государственную границу Российской Федерации для убывтия с территории Российской Федерации товаров, классифицируемых в товарной позиции 4403 единой Товарной номенклатуры ВЭД.**

Карельская Региональная Общественная Организация «Союз лесопромышленников и лесозаготовителей Республики Карелия» обсудил перевозку товарной позиции 4403 через государственную границу Российской Федерации по железнодорожному пункту пропуска Люття Республики Карелия. Предложения, изложенные в проекте Постановления Правительства РФ значительно увеличивают коммерческие затраты, ухудшающие экономическую ситуацию предприятий лесного комплекса Республики Карелия, снижают объемы заготовки лиственной древесины, что приведет к падению общего объема производства.


Невозможность поставок лиственных балансов на экспорт приведет к большим убыткам лесозаготовительных предприятий и вызовет социальную напряженность в республике.

В проекте Постановления Правительства РФ не совсем удачно сделан выбор пункта перехода «Люття». Это удаленная станция, загруженная перевозками продукции Костамукшского ГОКа.

Наиболее подходящим пунктом пропуска является «Вяртсиля». Здесь лучшая пропускная способность, техническая оснащённость, экономически наиболее выгодно.

Ограничение одним пунктом пропуска нецелесообразно, как и не использованы возможности автомобильного и водного транспорта.

Прошу при доработке Постановления учесть предложения предприятий лесопромышленного комплекса Республики Карелия.

Председатель КРОО СЛЛ РК  А. В. Пладов

## Форелеводам станет проще



Госдума приняла в первом чтении законопроект, разрешающий использовать леса для ведения лесного хозяйства.

Новый вид использования лесов – для ведения рыбного хозяйства – может появиться в России. 10 февраля 2021 года Госдума приняла в первом чтении законопроект, который вносит соответствующие изменения в Лесной кодекс РФ.

Ожидается, что такие изменения помогут создать благоприятные условия для развития рыбного хозяйства, будут способствовать увеличению занятости населения, созданию стабильных рабочих мест, прежде всего в сельской местности и отдаленных прибрежных поселках.

Использовать леса, на которых размещаются рыбные хозяйства, можно будет на основании договоров аренды лесных участков или соглашения об осуществлении публичного сервитута. Арендовать лес получат право лица, у которых есть разрешение на добычу водных биоресурсов. Положения законопроекта не распространяются на любительское и спортивное рыболовство, – пояснил замглавы Минприроды России – руководитель Рослесхоза Сергей Аноприенко.

На прибрежных участках лесов, арендуемых под рыбное хозяйство, можно будет размещать некапитальные строения, которые предназначены для обработки, перегрузки, хранения и выгрузки уловов, а также для производства продукции из рыбы и водных биоресурсов. Среди них – сушилки,

склады для хранения снастей и инвентаря, холодильники и прочие. Установить такие строения возможно при соблюдении правового режима защитных лесов и строго исключая рубку леса.

Чтобы гарантировать предпринимателям доступ к лесным участкам, заключать договоры аренды можно будет без проведения аукционов. Аналогичная норма в Лесном кодексе применяется в отношении договоров аренды лесных участков для ведения охотничьего хозяйства, геологического изучения недр, разведки и добычи полезных ископаемых, а также для строительства, реконструкции, эксплуатации линейных объектов.

Напомним, что предложение ввести новый вид использования лесов в часть 1 статьи 25 Лесного кодекса РФ глава Минприроды России Александр Козлов вынес на заседание кабинета министров в ноябре 2020 года. Предложение было одобрено Правительством РФ.

Предлагаем, чтобы лица, которые уже обладают правом на добычу водных биоресурсов, имели право заключить договор аренды лесного участка, который нужен для осуществления рыболовства. Например, разместить на прибрежных лесных участках некапитальные объекты: сушилки для снастей, склад для хранения инвентаря, нестационарные холодильники. Подчеркиваю, это право не предусматривает рубку леса. Только размещение некапитальных объектов, – отмечал тогда глава Минприроды России Александр Козлов.

## С 1 марта «ласточки» возобновят движение между Санкт-Петербургом и Петрозаводском по прежнему расписанию

Соответствующее решение принято руководством ОАО «РЖД» по предложению Главы Карелии.

Скоростные поезда № 804 и 805, отмененные в прошлом году из-за угрозы распространения коронавирусной инфекции и падения пассажиропотока, с 1 марта возобновят движение в прежнем режиме, дважды в сутки: утром и вечером.

Из Петрозаводска электропоезда будут отправляться в 6.36 и 18.00, а из Санкт-Петербурга – в 6.32 и в 18.00.

Об изменениях в расписании движения поездов дальнего следования и пригородных поездов можно узнавать на сайте ОАО «РЖД»: <https://www.rzd.ru>.

**Финская легенда**  
Гидравлическое масло NESTE

www.mcoll.ru  
(8142) 56-96-90

МСОйл  
Объединенный российский бренд NESTE

**NESTE**

## Госдума приняла закон о сроке пребывания в реестре недобросовестных арендаторов

Предпринимателей будут исключать из реестра недобросовестных арендаторов лесных участков и покупателей лесных насаждений по истечении двух лет или по решению суда. 17 февраля 2021 года Госдума в третьем чтении приняла соответствующий закон.

Ранее арендаторы, которых включали в реестр недобросовестных, навсегда теряли право вести лесопользование, так как в Лесном кодексе РФ срок пребывания в этом реестре прямо не был прописан. Конституционный суд признал такую меру избыточной и противоречащей конституционным нормам.

Напомним, что Рослесхоз ведет реестр недобросовестных арендаторов лесных участков и покупателей лесных насаждений с 2018 года. В реестр попадают лесопользователи, систематически не выполняющие договорные обязательства по проведению лесохозяйственных мероприятий

и другие требования лесного законодательства, уклоняющиеся от внесения лесных платежей. Включение в реестр исключает доступ недобросовестных лесопользователей к лесным ресурсам в предпринимательских целях, поскольку положениями Лесного кодекса РФ предусмотрен запрет на заключение договоров аренды лесных участков и купли-продажи лесных насаждений с юридическими лицами и индивидуальными предпринимателями, информация о которых содержится в данном реестре. В соответствии с требованиями Лесного кодекса РФ реестр размещен на официальном сайте Федерального агентства лесного хозяйства.

В реестре числятся 8 предприятий, ранее арендующих леса в Карелии. Это: ЗАО «Дорстройматериалы», ООО «Беломорский карьер», ООО «Белпетро», ООО «Олимп», ООО «Юбор», ООО «Карьероуправление «Мосавтодор», ООО «Промстроймонтаж-Комплект», ООО «НПО «Финтек».

## Выпуск газетной бумаги сократился на 13%

По итогам 2020 г. в соответствии с информацией Росстат выпуск газетной бумаги в России упал на 13% относительно аналогичного показателя предыдущего года, составив 1 314 тыс. тонн. Напомним, что в 2019 г. производство газетной бумаги упало на 1%.

Приволжский ФО по последним данным занимает долю 41% в совокупном выпуске данной продукции в стране. За 2020 г. в Приволжском ФО объем выпуска газетной бумаги меньше на 19%, нежели год назад. Доля Северо-Западного ФО в российском производстве газетной бумаги составляет 59%. По итогам 2020 г. в СЗФО зафиксирован спад объемов производства газетной бумаги в сравнении с уровнем предыдущего года – производство газетной бумаги упало на 9%. Сегодня в России производством и экспортом газетной бумаги заняты четыре старейших предприятия. Это предприятия Приволжского ФО:



«Волга» (Нижегородская область, г. Балахна) и «Соликамскбумпром» (г. Соликамск, Пермский край). Предприятия по выпуску газетной бумаги, расположенные в Северо-Западном ФО: «Монди СЛПК» (Сыктывкар, Республика Коми) и «Кондопога» (Республика Карелия).

## Рослесхоз подвел итоги по лесовосстановлению



Федеральном агентстве лесного хозяйства подвели итоги 2020 года по лесовосстановительным работам. Площадь лесовосстановительных работ, выполненных в 2020 году в рамках федерального проекта «Сохранение лесов» национального проекта «Экология», составляет 1,17 млн га. Это 106% от запланированного показателя, сообщается на сайте Рослесхоза.

По данным отраслевой отчетности, максимальные площади работ по восстановлению лесов приходится на Сибирский федеральный округ. Так, в Иркутской области лесовосстановление было проведено на площади 145 тыс. га, в Красноярском крае – почти на 100 тыс. га.

Отмечается, что на Дальнем Востоке лидером стала Республика Саха (Якутия) с 73 тыс. га. Второй результат у Хабаровского края – более 63 тыс. га.

В Северо-Западном федеральном округе максимум приходится на Вологодскую область – в регионе лесовосстановлением охвачены более

82 тыс. га. На 74 тыс. га выполнили восстановление лесов в Архангельской области, более 56 тыс. га занято лесовосстановлением в Коми.

Искусственное лесовосстановление проведено почти на 195 тыс. га, что на 17 тыс. га больше прошлогоднего результата. Максимальные показатели приходятся на Иркутскую, Тверскую, Вологодскую, Амурскую, Ленинградскую области, республики Карелия, Башкортостан и Красноярский, Хабаровский края.

Агротехнический уход за лесными культурами проведен в стране на 702 тыс. га, что составляет почти 111% от запланированного результата. Наибольшие площади агроуходов фиксируются в Башкирии, Калмыкии, Татарстане, Удмуртии, Пермском крае, Иркутской, Кировской, Нижегородской, Свердловской, Тверской, Тюменской областях.

При этом в Рослесхозе отмечают, что есть ряд направлений, на которых регионы должны сконцентрировать максимальное внимание. Это касается своевременности и точности заполнения отчетной документации, обеспечения лесокультурных работ 2021 года достаточным количеством посадочного материала, оживления диалога с бизнесом для проведения компенсационного лесовосстановления и других. Департаментам лесного хозяйства по федеральным округам и подведомственным учреждениям Рослесхоза даны конкретные поручения, направленные на подготовку лесокультурному сезону 2021 года.

Основной показатель федерального проекта «Сохранение лесов» национального проекта «Экология», отражающий соотношение выбывших и восстановленных лесных площадей, превысил 93% при планируемом на 2020 год 72,8%. Ключевую роль в этом сыграло обеспечение региональных лесных ведомств лесохозяйственной техникой и оборудованием. Так, за 2 года действия проекта лесными хозяйствами было закуплено около 8 тысяч единиц таких спецсредств на сумму более 1 млрд рублей. В 2021 году федеральным на эти цели предусмотрен еще 1,1 млрд рублей. Площадь лесовосстановления и лесоразведения должна составить 1,2 млн га.

## Территория вокруг беломорских петроглифов получит статус особо охраняемой



Данная мера поможет сохранить уникальный культурный объект и позволит реализовать туристический потенциал Карелии.

Участки площадью 88 га вокруг беломорских петроглифов переведут в статус особо охраняемых территорий для создающегося здесь туркомплекса. Об этом в пресс-службе зампреда Правительства РФ Виктории Абрамченко.

«Правительство поддерживает инициативу Карелии по расширению археологического комплекса «Беломорские петроглифы». 88 га земель будут переведены в земли особо охраняемых территорий, в том числе для размещения объектов инфраструктуры археологического комплекса. Это поспособствует сохранению уникального культурного объекта и позволит реализовать туристический потенциал региона», – говорится в сообщении.

Участки, статус которых планируется изменить, требуются для развития инфраструктуры у группы древних наскальных рисунков. Новый статус позволит защитить экосистему территории. К группе петроглифов планируется сформировать экотропу, построить крытые павильоны для сохранения уникальных наскальных изображений, которые на сегодня никак не защищены.

## Активисты Рыборецкого поселения: «Оппозиция хочет на вепсской теме въехать в Заксобрание Карелии»

Заместитель председателя вепсской общины Рыбреки Константин Савельев считает, что конфликтная ситуация с заготовкой леса в районе вепсских поселений заинтересовала Эмилию Слабунову только из-за предстоящих выборов.

В Рыборецком сельском поселении состоялась встреча представителей Минприроды и Миннаца республики, арендатора лесных участков, администрации Прионежского района, местных депутатов и инициативной группы жителей по вопросу вырубке лесов на территории проживания коренных малочисленных народов – вепсов. Напомним, участок в 48 тысяч гектар, которое ДОК «Калевала» получило в конце 2018 года в долгосрочную аренду на 49 лет, располагается в Шелтозерском, Шокшинском и Рыборецком поселениях. Но узнали об этом местные жители только в прошлом году и встали на защиту своего леса.

В конце 2020 года представители правительства республики и ДОК «Калевала» уже пытались договориться с главами администраций вепсских поселений. Вторая встреча в Рыбреке стала продолжением того разговора. Но в этот раз в ней приняла участие депутат карельского парламента от партии «Яблоко» Эмилия Слабунова. Она предложила пересмотреть договор аренды в пользу интересов коренного населения. Но представители инициативной группы не поддержали депутата. Так, заместитель председателя вепсской общины Рыбреки Константин Савельев открыто выступил против заявлений Эмилии Слабуновой.

– Почему Слабунова и другие представители так называемой оппозиции не поднимали вопросы вырубке раньше, когда у нас орудовали «черные» лесорубы? Почему 10–15 лет назад их не волновало, когда Матвееву Сельгу всю вырубали. Вся шумиха сегодня поднята в связи с чем? Только в связи с тем, что в этом году состоятся выборы! Люди очень хотят попасть в Заксобрание! Пройдут выборы, и на вепсов будет всем глубоко наплевать! Оппозиция на вепсской теме хочет въехать в «рай»

Как сообщалось ранее, всего на благоустройство и создание современного туристического комплекса рядом с беломорскими петроглифами Карелия получит из федерального бюджета 630 млн рублей в течение четырех лет по программе индивидуального развития региона как одного из 10 отстающих. По оценкам властей, создание комфортной инфраструктуры на этой территории позволит увеличить турпоток в 10 раз, с 10 тыс. до 100 тыс. человек в год. С 2021 года планируется включить посещение отремонтированного павильона с петроглифами в турмаршруты.

Петроглифы Карелии – уникальные образцы первобытного монументального наскального искусства. Группа петроглифов на Белом море – «Бесовы следки» – была открыта в 1926 году и насчитывает 470 фигур, позднее рядом с «Бесовыми следками» было открыто еще несколько сотен изображений. Другая большая группа петроглифов расположена на восточном берегу Онежского озера в Пудожском районе, возле мыса Бесов Нос, и насчитывает более 1,2 тыс. изображений. В 2020 году Россия представила древнюю наскальную живопись – беломорские и онежские петроглифы – на рассмотрение для включения в список Всемирного наследия ЮНЕСКО.



– в Заксобрание Карелии. Вот и все. А потом они махнут рукой и на вырубки, и на наших активистов», – считает Константин Савельев.

По мнению представителя инициативной группы, сегодня нужно вести конструктивный диалог с арендатором леса. И представители предприятия готовы оказывать содействие, идти на уступки: оставить кварталы для заготовки деловой древесины и дров для местного населения. Так, в апреле состоится очередная встреча, где уже конкретно будут определены эти участки.

– Инвестор пришел всерьез и надолго. Готов разговаривать, договариваться. Этому нужно радоваться, а не вставать палки в колеса. Но оппозицией все воспринимается в штыки. Ну, уйдет ДОК «Калевала». Опять появятся «черные» лесорубы. Давайте позакрываем и все карьеры. Они же мешают, они пылят. Завтра сколько людей без работы будет сидеть? Все Прионежье. И Шелтозеро в первую очередь. Почему борцы за справедливость об этом не думают? Почему они на встречах не поднимают вопросы, как обеспечить пенсионеров дровами? И не случайно, когда вопрос с ДОК «Калевала» обсудили, Слабунова со своими оппозиционерами ушла. Хотя остались вопросы по охоте и недропользованию. Их не интересует, как вепсы будут рыбачить, как будут жить, – уверен заместитель председателя вепсской общины Рыбреки.

Столица на Онего

## Производство хвойных пиломатериалов в регионах – 2020 год

Производство пиломатериалов в России наиболее широко представлено распиленной древесиной из хвойных пород древесины, на долю которых по итогам 2020 г. приходится 93% от суммарного выпуска пиломатериалов в стране. В соответствии с информацией Росстата производство хвойных пиломатериалов за год увеличено на 1,7%.

Наиболее высокие показатели по уровню изготовления хвойных пиломатериалов зафиксированы в Сибирском ФО – доля региона составила 42%. Объемы распиловки за отчетный год упали на 1%. Лесопильные предприятия Северо-Западного ФО сегодня выпускают треть всех хвойных пиломатериалов страны. В 2020 году уровень производства хвойных пиломатериалов в этом регионе вырос на 3%. Лесопильные предприятия Приволжского ФО в отчетном году выпустили пиломатериалов, что на 6% выше уровня прошлого года. В Дальневосточном ФО доля рынка хвойных пиломатериалов достигла 9%. По итогам 2020 г. производство хвойных пиломатериалов в ДФО упало почти на 2%. По уровню производства хвойных пиломатериалов лесопильные предприятия Центрального ФО в настоящее время занимают долю рынка до 6%. Количество хвойных пиломатериалов в этом регионе за отчетный год выросло на 2%. Менее высокие объемы выпуска хвойных пиломатериалов



производят в Уральском ФО. Важно отметить, что в отчетном году производство хвойных пиломатериалов в Уральском ФО выросло значительно – на 22%. Резко выросло производство хвойных пиломатериалов и в Южном ФО – рост составил также 22%. По СКФО в 2020 г. зафиксирован рост выпуска хвойных пиломатериалов свыше 15%.

## Segezha Group и Рослесинфорг проведут лесоустройство в Карелии

Segezha Group (входит в АФК «Система») и ФГБУ «Рослесинфорг» приступают к разработке планов по организации и развитию сырьевой базы для «Сеgezжского целлюлозно-бумажного комбината», карельского флагмана компании.

Лесоустройство проведут на 925 тыс. га. При этом общий объем лесоустроительных работ холдинга в Республике Карелия в 2020–2021 гг. составит 1 млн 235 тыс. 650 га.

По результатам проведения лесоустройства планируется разработать проект освоения лесов, определить ежегодный допустимый объем изъятия древесины, запланировать мероприятия по охране и воспроизводству лесов.

Лесоустроительные работы в рамках сотрудничества Segezha Group и Рослесинфорга начались в прошлом году. Они проводятся специалистами Карельского и Поволжского филиалов ведомства на территории Сеgezжского лесничества Республики Карелия.

В этом году будут выполнены полевые и камеральные работы, включая таксацию лесов глазомерным способом с использованием материалов дистанционного зондирования Земли (ДЗЗ). Также будет составлена лесоустроительная документация. В мае, в преддверии полевых работ, состоится совместная коллективная тренировка таксаторов и специалистов «Сеgezжского ЦБК».

– Прошло всего два месяца с момента подписания соглашения. За это время мы провели подготовительные работы, проанализировали материалы предыдущего лесоустройства, дешифрировали данные космической съемки и создали цифровые ортофотопланы. Предстоит еще многое сделать, в том числе оценить существующую лесную инфраструктуру и размер инвестиций, провести комплексный аудит лесных ресурсов, определить породный состав леса и рассчитать, на сколько его хватит. Это нужно, чтобы Segezha Group смогла рассчитать технические и экономические показатели, срок окупаемости и финансовую устойчивость.



Мы намерены и дальше оказывать содействие коллегам из холдинга в разработке стратегий создания и развития лесосырьевой базы для новых и действующих предприятий, – прокомментировал Павел Галямов, начальник Управления по работе с заказчиками Рослесинфорга.

В прошлом году холдинг приступил к масштабной модернизации «Сеgezжского ЦБК», переводу производственных процессов на наилучшие доступные технологии. При этом площадь арендуемого компанией леса в республике за год увеличилась почти на 349 тыс. га, до 3,8 млн га.

– По итогам девяти месяцев 2020 года примерно 80% составило наше собственное лесоснабжение, и 20% – покупной лес. Для обеспечения потребностей «Сеgezжского ЦБК» используем весь наш карельский, архангельский, а также часть вологодского баланса, небольшой объем закупает у сторонних поставщиков. На «Сеgezжском ЦБК» мы также построили многотопливный котел, работающий на разных видах топлива, – он заметно повышает эффективность использования нашей лесосеки, – сказал президент Segezha Group Михаил Шамолин.

## Самовольная вырубка леса обернулась для жителя Карелии штрафом

Житель Карелии, занимающийся самовольной вырубкой леса, нанес государству ущерб в особо крупных размерах. Вину гражданина признал Костомукшский городской суд.

Суд установил, что подсудимый, не имея на то оснований, спилил пять живых сосен на территории лесного участка в Юшкозере. Участок относится к Калевальскому центральному лесничеству. Уточняется, что объем сырой древесины составил более 3 кубометров.

Между прочим, общую стоимость незаконной добычи природных ресурсов составила более 200 тысяч рублей. Осужденному назначили наказание в виде штрафа в 50 тысяч рублей. Приговор пока не вступил в законную силу.



## Лестех преобразился

**Крупный ремонт на 35 млн рублей сделали в Петрозаводском лесотехническом техникуме.**

По поручению Главы Карелии вице-премьер республики по социальным вопросам посетила Петрозаводский лесотехнический техникум, в котором в прошлом году прошел крупный ремонт. На эти цели из регионального бюджета было выделено 35 млн рублей.

«Выполнен ремонт кровли, отремонтированы помещения учебного корпуса и общежития, проведены электромонтажные работы, замена пожарной сигнализации, мероприятия по энергосбережению, – написала на своей странице в соцсети Подсадник. – Особо хочется отметить преобразившийся актовый зал. Помимо проведенного ремонта было выполнено оснащение зала новым оборудованием и мебелью, на эти цели дополнительно выделено 2 млн рублей. Актовый зал рассчитан на 500 посадочных мест и имеет возможность проводить мероприятия как системы образования, так и сферы культуры (концерты, выступления творческих коллективов, конкурсы)».



фото до



фото после

## Росводресурсы подвели итоги фотоконкурса «Водные сокровища России»



«Тайнственный штиль»

**1 082 фотоснимка, 47 плакатов и 8 видеороликов прислали на всероссийский конкурс «Водные сокровища России» жители 53 регионов страны. Лидерами номинаций стали 4 автора.**

Гран-при присужден Анатолию Кудрявцеву из Ленинградской области за работу «Тайнственный штиль», запечатлевшую озеро в национальном парке «Ладожские шхеры» в Республике Карелия. По результатам голосования лучшей признана фотография Виктории Донской «Телецкое просыпается», где изображено озеро Телецкое в селе Артыбаш Горного Алтая.

– Мы стремимся вовлекать в мероприятия нашего информационно-просветительского плана представителей всех слоев общественности, прежде всего молодежь и подростков. Важно, чтобы граждане страны осознавали всю ценность и красоту водного богатства России. Считаем, что проводимый с 2017 года фотоконкурс способствует повышению экологической культуры населения в целом, – рассказала заместитель руководителя Росводресурсов Татьяна Бокова.

Самыми активными участниками всероссийского фотоконкурса Росводресурсов стали жители Иркутской, Мурманской областей, Республик Карелия, Алтай и Красноярского края, а самыми популярными объектами фотосъемки – озеро Байкал, которому посвящены 258 работ конкур-

сантов, и река Волга – 240 снимков. Несмотря на труднодоступность Арктической зоны, на конкурс поступили сотни замечательных снимков водных сокровищ Заполярья, среди которых реки Казыр, Вудьяврйоки, озеро Академическое.

Специальная номинация медиаконкурса была посвящена фотографиям уникальных водных объектов, включенных в федеральные проекты: «Оздоровление Волги», «Сохранение уникальных водных объектов» и «Сохранение озера Байкал» национального проекта «Экология».

В отборе 20 лучших фотографий участвовало жюри в Бассейновых водных управлениях Росводресурсов, а также члены Общественного совета при Росводресурсах.

В номинации «Лучший плакат» из 47 претендентов победителем стала Анастасия Куконина из Москвы с работой «Какую воду ты выберешь?». Второе место у Дарьи Шуваловой из Тулы, ее плакат называется «Помоги рыбе найти чистую воду». Третьим стал Сергей Пайсов с работой «Береги воду!».

В новой номинации «Лучший видеоролик» высший балл получил Дмитрий Артамонов с работой «Не бросайте, люди, мусор!».

Все победители получают подарки и почетные грамоты.

Галерея «Водные сокровища России» доступна на сайте конкурса.



«Телецкое просыпается»

## О лесоводстве на землях сельхозназначения



**2 марта закончилось публичное обсуждение подготовленных Минприроды России поправок к постановлению Правительства РФ от 21 сентября 2020 года № 1509 «Об особенностях использования, охраны, защиты, воспроизводства лесов, расположенных на землях сельскохозяйственного назначения».** Основная идея поправок – полностью запретить лесоводство на землях сельскохозяйственного назначения, разрешить только рубку уже выросших лесов в течение десяти лет, с обязательным последующим уничтожением остав-

шихся лесов и возвращением земли в сельскохозяйственный оборот.

Итоги обсуждения таковы: за поправки высказались пять человек, против поправок – больше шести тысяч (6 018 к концу срока публичного обсуждения). Сайт *regulation* не открывает статистику по количеству поступивших текстовых замечаний, но известно, что и их люди отправляли много. От ряда организаций были направлены подробные заключения о недопустимости принятия таких поправок, и, кроме того, аккредитованным экспертом было подготовлено отрицательное заключение в рамках независимой антикоррупционной экспертизы.

## Елки Челябинской области, сданные на переработку, получают вторую жизнь

**Акции по утилизации елок проходят во многих регионах России. В Челябинской области деревья после новогодних праздников отправились на линию по переработке древесины на Полигон ТБО, где из них делают экологичное топливо – евродрова.**

Выброшенные новогодние деревья с контейнерных площадок уже месяц забирает региональный оператор и привозит на площадку по переработке древесных отходов Полигона ТБО, где, пока в экспериментальном режиме, запущен процесс создания евродров.

Процедура переработки древесных отходов делится на несколько этапов: измельчения целого дерева, просеивания и сортировки сыпучих материалов вибрационным грохотом, повторное измельчение, смешение и прессование.

Состав евродров максимально экологичен: хвойные опилки смешиваются с березовыми опилками, которые поступают на Полигон ТБО с деревообрабатывающих предприятий. При этом евродрова никакой клеевой смеси не содержат.

Основными преимуществами евродров перед другими дровами, помимо экологичности и экономичности, являются высокая теплоотдача и низкая скорость горения – дрова горят долго.

– Сгорание таких евродров, по сравнению с древесным углем, наносит минимальный вред окружающей среде. В следующем году подобная акция на территории Челябинской области продолжится. Хотим на постоянной основе обеспечить вывоз региональным оператором новогодних елок от контейнерных площадок на Полигон ТБО, которые готовы забирать хвойные



деревья и использовать вторсырье для производства евродров, – прокомментировал заместитель министра экологии Челябинской области Виталий Безруков.

Елки продолжают забирать до середины февраля. В дальнейшем для производства евродров будут использоваться другие древесные отходы.

## Предприниматели из Беломорска установили 37 контейнеров для раздельного сбора отходов



Погрузка сырья

Отец и сын Андрей и Александр Ковалевы с сентября 2019 года внедряют в Беломорске практику по раздельному накоплению отходов. Они занимаются сбором вторсырья и его первичной обработкой для дальнейшей продажи заводам по переработке.

«Карелприрода» побеседовала с Александром Ковалевым, чтобы узнать, как ему удалось организовать выгодный экобизнес в небольшом карельском городе.

### С чего все начиналось?

Идея о том, что отходы можно не просто выбрасывать, а давать им вторую жизнь и получать от этого прибыль, сначала пришла в голову мне. Мой отец также загорелся этой идеей, оформил ИП. Первые 8 контейнеров для сбора бытового пластика и прессовочный станок мы купили на свои деньги. После разработки бизнес-плана отцу удалось получить грант в размере 500 тыс. руб. от администрации Беломорского муниципального района по программе поддержки субъектов малого и среднего предпринимательства. Благодаря этой помощи мы смогли приобрести еще один прессовочный станок, дробильный станок для стекла, установить больше контейнеров для раздельного накопления отходов на территории Беломорска (сейчас их 37), а также закупить материалы для изготовления собственных контейнеров.

### Как организован ваш бизнес?

Наши контейнеры для сбора бытового пластика и алюминиевых банок установлены на контейнерных площадках в разных районах города. Дважды в неделю мы опустошаем контейнеры и везем вторсырье в производственное помещение. Там мы его сортируем, пластик и алюминиевые банки прессуем в кипы. Когда собирается достаточное количество вторсырья, загружаем фуру, которая везет его на мусороперерабатывающий завод в Санкт-Петербург.

### С какими проблемами вам пришлось столкнуться?

В начале нашего пути мы столкнулись с недоверием некоторых местных жителей. Они были уверены, что вторсырье из наших контейнеров просто попадает на свалку, как остальной мусор. Пришлось вести разъяснительную работу, рассказывать, что происходит с каждой банкой или бутылкой, которая попала к нам в контейнер. Ну и некоторые недобросовестные люди бросают в контейнеры не только то, что написано на табличке: пластик, алюминиевые банки, а все подряд. К счастью, сейчас сознательных граждан становится все больше, интерес к теме раздельного накопления отходов растет.

Еще одна трудность – большие расходы на транспортировку, ведь вторсырье приходится везти в Санкт-Петербург. Ждем, когда в Карелии появится собственный мусороперерабатывающий завод, что значительно удешевит логистику.

Другая проблема, которая угрожала рентабельности нашего маленького бизнеса – с начала

2021 года арендная плата за помещение, где мы работаем, существенно повысилась. При содействии Минприроды Карелии удалось решить этот вопрос – местный оператор по транспортированию твердых коммунальных отходов ООО «АктивПро» предоставил нам производственное помещение в аренду на безвозмездной основе. Это позволяет нам оставаться на плаву и с надеждой смотреть в будущее.

### Какие у вас планы на будущее?

В ближайшее время мы установим еще 3 контейнера на улицах Беломорска, а к концу года планируем довести их общее количество до 50. Также идут переговоры с четырьмя гаражными кооперативами, заинтересованными в наших контейнерах. Кроме того, у нас есть дробильный станок для стекла и мы планируем установить отдельные контейнеры для сбора стекла.

Хочется, чтобы все больше жителей нашего родного края участвовали в раздельном сборе отходов, ведь это проявление заботы о нашей красивой природе.

Подготовлено ГКУ РК «Карелприрода»



Беломорские предприниматели

## В Коми хотят создать особую экономическую зону в сфере ЛПК



Владимир Уйба и Денис Мантуров

Министерство промышленности и торговли РФ «концептуально поддерживает» проект создания особой экономической зоны промышленно-производственного типа на территории Республики Коми, сообщает пресс-служба Минпромторга по итогам рабочей встречи министра промышленности и торговли РФ Дениса Мантурова с Главой Республики Коми Владимиром Уйба.

В Архангельске готовятся создать технико-внедренческую ОЭЗ.

Лесоперерабатывающая отрасль – один из ключевых секторов развития экономики Коми. Отрасль ЛПК наряду с ТЭК обеспечивают почти 80% всего промышленного производства республики.

Глава Коми пояснил, что в ближайшей перспективе правительству республики необходимо обеспечить благоприятные условия для создания на территории региона новых деревообрабатывающих

производств с максимальным уровнем переработки сырья и выпуском продукции с высокой добавленной стоимостью. В Коми в перечень приоритетных инвестиционных проектов в области освоения лесов включены 16 проектов с общим объемом инвестиций 112,9 млрд рублей и выделяемой расчетной лесосекой 15,2 млн м<sup>3</sup>. Проекты рассчитаны на переработку 16,7 млн м<sup>3</sup> древесины. Речь идет о производстве пиломатериалов, целлюлозы, бумаги, элементов деревянного домостроения, фанеры, МДФ, OSB, клееного бруса, пеллет.

Глава Минпромторга России Денис Мантуров пообещал обеспечить согласование заявки на создание ОЭЗ в Республике Коми. По его словам, будет также обеспечено рассмотрение заявки на финансирование объектов инфраструктуры ОЭЗ в форме индустриального парка или промышленного технопарка в соответствии с постановлением Правительства РФ № 1 119 в установленном порядке в возможно короткий срок.

## Высокий результат футбольной команды «Альянс»

21–23 февраля 2021 г. в спортивном зале Дворца спорта «Корал» в г. Петрозаводске прошел чемпионат Республики Карелия по мини-футболу среди мужских команд первой лиги.

На групповом этапе соревнований футбольная команда «Альянс» заняла первое место в группе Г, одолев команды «Медгора», «Энергогарант-2», будущих победителей турнира – команду «Энергогарант», и вышла в плей-офф, где обыграла команду «Фараон» из Кондопоги в 1/4 и «Альтаир» в 1/2 финала.

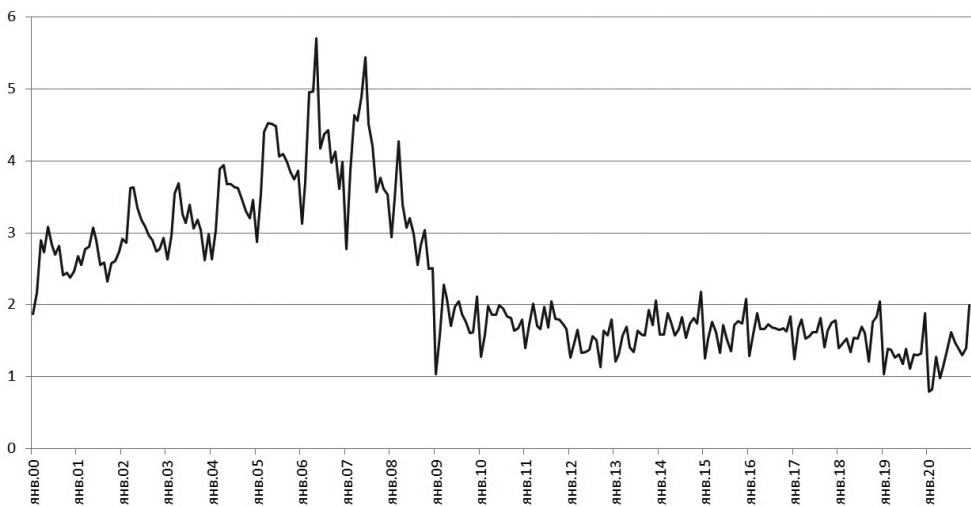
В финале турнира в упорной борьбе победу со счетом 2:1 одержала команда «Энергогарант».

В составе команды «Альянс» на поле вышли сотрудники компании Андрей Вяликов, Валентин Сикке и Василий Дружинин.

Поздравляем футбольную команду «Альянс» с достойным результатом и желаем будущих побед!



## В 2020 году из России было экспортировано в необработанном виде примерно 6–7 процентов заготовленной древесины



Динамика экспорта необработанной древесины

По данным Федеральной таможенной службы, в 2020 году из России было экспортировано 15 553,2 тысячи кубометров необработанной древесины (код ТН ВЭД 4 403). Официальных статистических данных об объеме заготовленной в 2020 году древесины пока нет, но если исходить из средних

значений за последние годы (около 220 миллионов кубометров в год), то на экспорт «кругляка» в прошлом году пришлось около семи процентов от общего объема заготовки. А если исходить из оценок заготовки с учетом возможных объемов лесного воровства, то около шести процентов.



### Летом запустят поезд Петрозаводск-Сортавала

Артур Парфенчиков на совещании Правительства Карелии сообщил, что этим летом планируют запустить поезд между Петрозаводском и Сортавалой, причем расписание состыкуют с рейсами «ласточки» из Санкт-Петербурга.

Губернатор также рассказал, что летом планируется открыть железнодорожный маршрут из Петербурга до Сортавалы через Лодейное Поле и Питкяранту. Известно, что уже подготовлено расписание рейсов с учетом стыковок.

Парфенчиков отметил, что необходимо привести в порядок вокзалы по этому маршруту.



### В Карелии низкий уровень зарплат

Первое место в рейтинге регионов по средней зарплате в России заняла Магаданская область, где при прожиточном минимуме в 23,6 тыс. средняя зарплата составляет 127 тыс. рублей.

Критериями рейтинга стали отношение ежемесячной средней заработной платы к стоимости потребительской корзины. Как пояснили авторы исследования, чем больше их соотношение, тем выше позиция субъекта в списке.

Второе место занял Ямало-Ненецкий автономный округ со средней зарплатой в 96,6 тыс. рублей и прожиточным минимумом в 20,1 тыс. Замыкает тройку лидеров Сахалинская область, где зарплата составляет 85,8 тыс., а прожиточный минимум – 20,4 тыс. рублей.

На четвертом месте Чукотка, там в среднем платят 85,8 тыс., а прожиточный минимум – 20,4 тыс. рублей. Москва заняла пятое место, где по результатам исследования зарплата равна 95,3 тыс. при прожиточном минимуме в 23,8 тыс. рублей.

Последнее место в рейтинге у Карелии и Башкирии. В первом регионе средняя зарплата составила 44 тыс., а прожиточный минимум – 17,9 тыс. рублей. Во втором – 38,3 тыс. при прожиточном минимуме в 15,6 тыс. рублей.

Всего в список вошли 37 из 85 российских регионов.

## Новое оборудование для фотовидеофиксации нарушений ПДД установят на дорогах Карелии в рамках дорожного нацпроекта

14 передвижных комплексов фотовидеофиксации нарушений Правил дорожного движения будут приобретены в этом году для республики в рамках нацпроекта «Безопасные и качественные автомобильные дороги» («БКАД»).

Оборудование, которое позволит оперативно принимать меры по профилактике нарушений ПДД, являющихся основными причинами происшествий, установят на наиболее аварийно-опасных участках автодорог. С 1 марта на дорогах республики также будут использоваться имитаторы камер фотовидеофиксации, закупленные ранее на средства «БКАД».

Напомним, в минувшем году в рамках дорожного нацпроекта республикой приобретено 20 комплексов фотовидеофиксации нарушений Правил дорожного движения («камер фотовидеофиксации») – 13 стационарных и семь передвижных – и 30 имитаторов таких камер.

Еще три стационарных комплекса фотовидеофиксации превышения установленной скорости движения и четыре их имитатора были приобретены ФКУ Упрдор «Кола» и размещены на проходящих по территории Карелии автодорогах федерального значения.



## О весенней просушке дорог



**Приказ Министерства по дорожному хозяйству, транспорту и связи Республики Карелия от 17.12.2020 г. № 371 определил сроки в ограничении движения автотранспортных средств по автомобильным дорогам Республики Карелия в весенний период 2021 года.**

Приказ вводит временное ограничение движения транспортных средств, общая фактическая масса которых превышает 10 тонн, по автомобильным

дорогам общего пользования регионального или межмуниципального значения Республики Карелия:

– с 5 апреля по 19 мая 2021 года – в Лахденпохском, Олонецком, Питкярантском, Сортавальском муниципальных районах;

– с 12 апреля по 26 мая 2021 года – в Кондопожском, Медвесьегорском, Прионежском, Пряжинском, Пудожском, Суоярвском муниципальных районах;

– с 19 апреля по 2 июня 2021 года – в Беломорском, Калевальском, Кем-

ском, Лоухском, Муезерском, Сегезском муниципальных районах, Костомукшском городском округе.

Временное ограничение движения не распространяется на международные перевозки грузов, на пассажирские перевозки автобусами, в том числе международные.

Допускается движение нижеперечисленных транспортных средств при условии превышения ими общей фактической массы, указанной в акте о введении ограничения, не более чем в два раза:

– перевозящих топливо для тепло-снабжающих организаций жилищно-коммунального комплекса и населения (топливная щепа, торф, дрова), а также техники, задействованной на подготовке почвы и посадке лесных культур, выполнении противопожарных мероприятий, ликвидации последствий аварий на объектах связи;

– рубильных машин для производства топливной щепы.

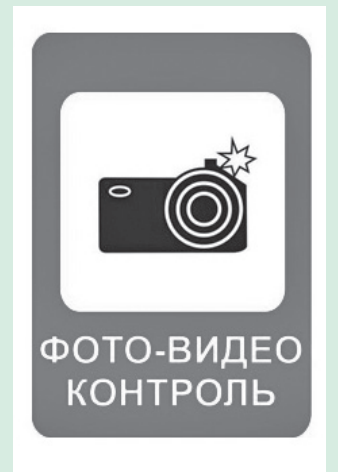
В случае если указанные транспортные средства являются тяжеловесными, их движение допускается только при наличии специального разрешения, выдаваемого в установленном порядке.

Начальнику КУ РК «Управдор РК» П.В. Дегтяреву по приказу необходимо организовать установку соответствующих дорожных знаков, ограничивающих общую фактическую массу транспортного средства и информирование пользователей автомобильными дорогами о сроках введения временного ограничения движения транспортных средств.



### Детей-безбилетников запретят высаживать из транспорта

С 1 марта законом запрещено высаживать из общественного транспорта не оплативших проезд пассажиров моложе 16 лет, которые едут без сопровождения взрослых. Необходимые изменения вносятся в устав автомобильного и городского наземного электрического транспорта.



### Появится новый дорожный знак

С 1 марта на российских дорогах появится новый дорожный знак «Фотовидеофиксация», который обозначает камеры, фиксирующие нарушения Правил дорожного движения. Его установят на трассах вне населенных пунктов в 150–300 м от начала снимаемого участка дороги и на въезде в населенные пункты. При необходимости знак будут использовать вместе со знаками, указывающими расстояние до опасного участка или определенного объекта.

### Повышение штрафов за неповиновение силовикам

С 1 марта увеличиваются штрафы за неподчинение требованиям сотрудников силовых ведомств, в том числе на митингах, и за нарушение порядка финансирования публичных акций.

Теперь штрафы составят от 10 тыс. до 20 тыс. рублей, либо предусмотрен арест до 30 суток или обязательные работы на срок до 200 часов. Ранее размер такого штрафа для граждан составлял 5 тыс. рублей. Для должностных лиц штрафы увеличены с 10–20 тыс. до 20–40 тыс. рублей, для юридических – с 50–100 тыс. до 70–200 тыс. рублей.

## Открыта регистрация на соревнования VI чемпионата «Лесоруб XXI» века

**В 2021 году общий призовой фонд соревнований составит более 12 млн рублей. Чемпионат традиционно пройдет летом в Устьянском районе Архангельской области, даты проведения с 11 по 14 августа 2021 года. Для участия в чемпионате нужно сформировать команду из трех человек. В нее должны войти – машинист харвестера, машинист форвардера и оператор гидроманипулятора.**

В чемпионате могут соревноваться участники во всех номинациях – основных и дополнительных и без команды. Вне командных зачетов – соревнования на погрузчиках и экскаваторах. «Лесоруб XXI века» – единственные в мире соревнования, где организаторы предлагают участникам для выступлений новые лесные машины ведущих мировых производителей. В ходе регистрации на соревнования можно выбрать любую модель для своих выступлений.

Для регистрации можно отправить предварительную заявку.

